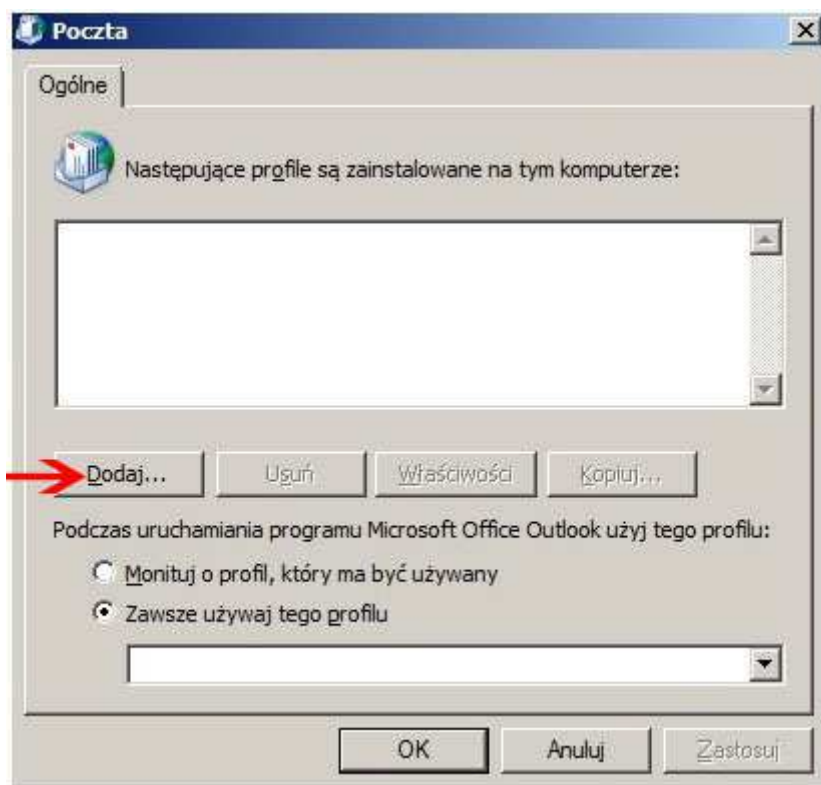


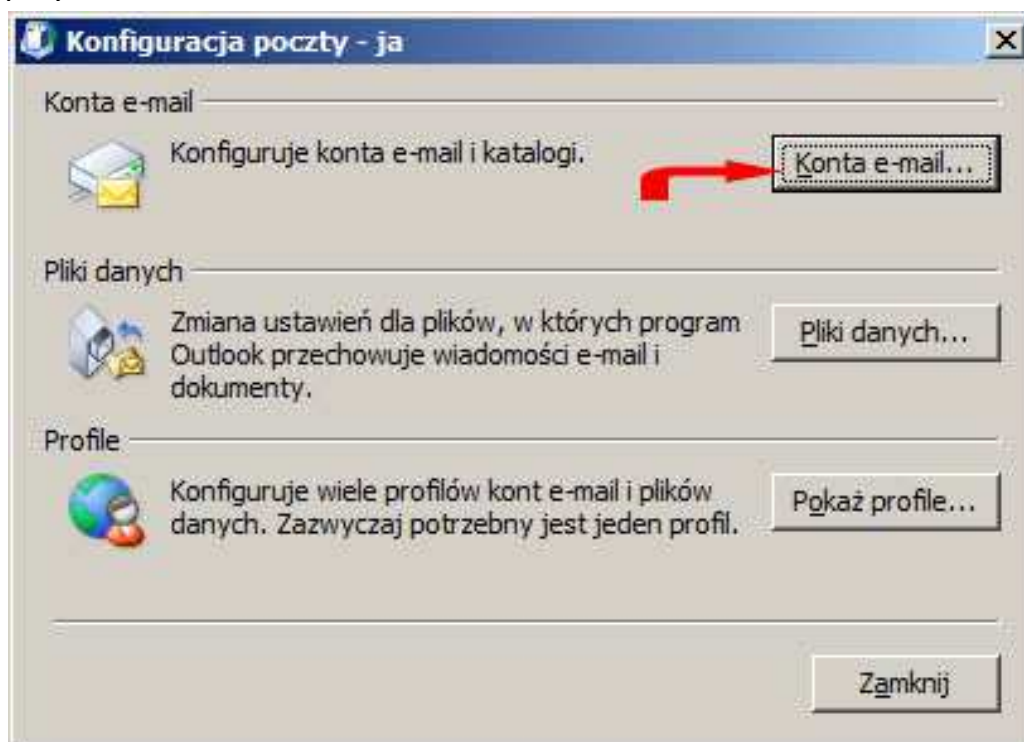
Konfiguracja programu Outlook 2007 do pracy z nowym serwerem poczty (Exchange)

1. Otwieramy Panel Sterowania, przełączamy Widok na Duże ikony (przełączanie widoków znajduje się w prawym górnym rogu okna) i klikamy ikonę „Poczta”.
2. Jeśli na komputerze wcześniej nie było ustawiane żadne konto pocztowe w programie Outlook, pojawi się poniższe okno, w którym wybieramy przycisk „Dodaj”. W przeciwnym wypadku pojawi się okno opisane w pkt. 4 – w takim wypadku przechodzimy do punktu 4.

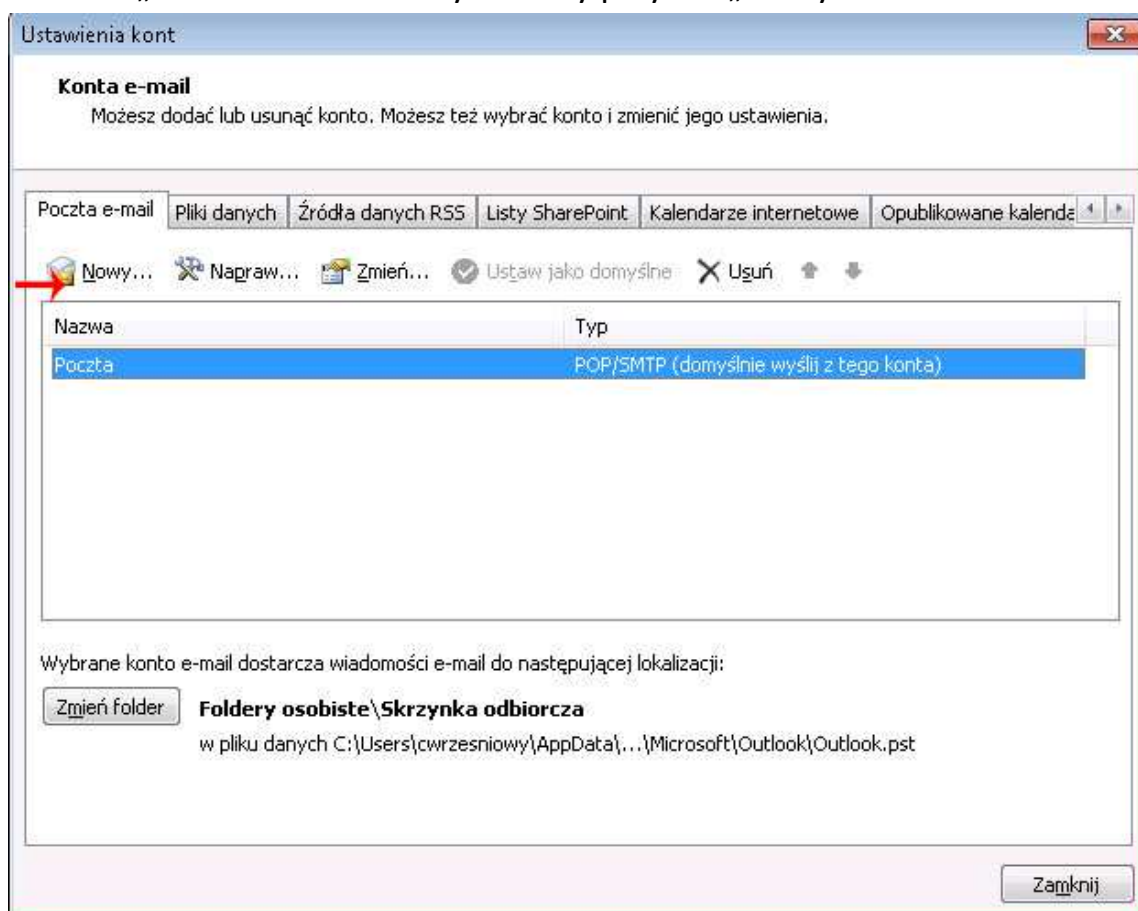


3. W nowym okienku wpisujemy nazwę tworzonego profilu (dowolną), np. „ja” zatwierdzamy i przechodzimy do punktu 6 (pomijając punkty 4 i 5).

4. Pojawia się główne okno konfiguracji poczty na którym wybieramy przycisk „Konta email”



5. W oknie „Ustawienia kont” wybieramy przycisk „Nowy”



6. Pojawia się okno konfiguracji konta pocztowego, na którym zaznaczamy „Ręcznie konfiguruj ustawienia serwera lub dodatkowe typy serwerów”

Dodawanie nowego konta e-mail

Automatyczne konfigurowanie konta

Imię i nazwisko:
Przykład: Barbara.Senkovic

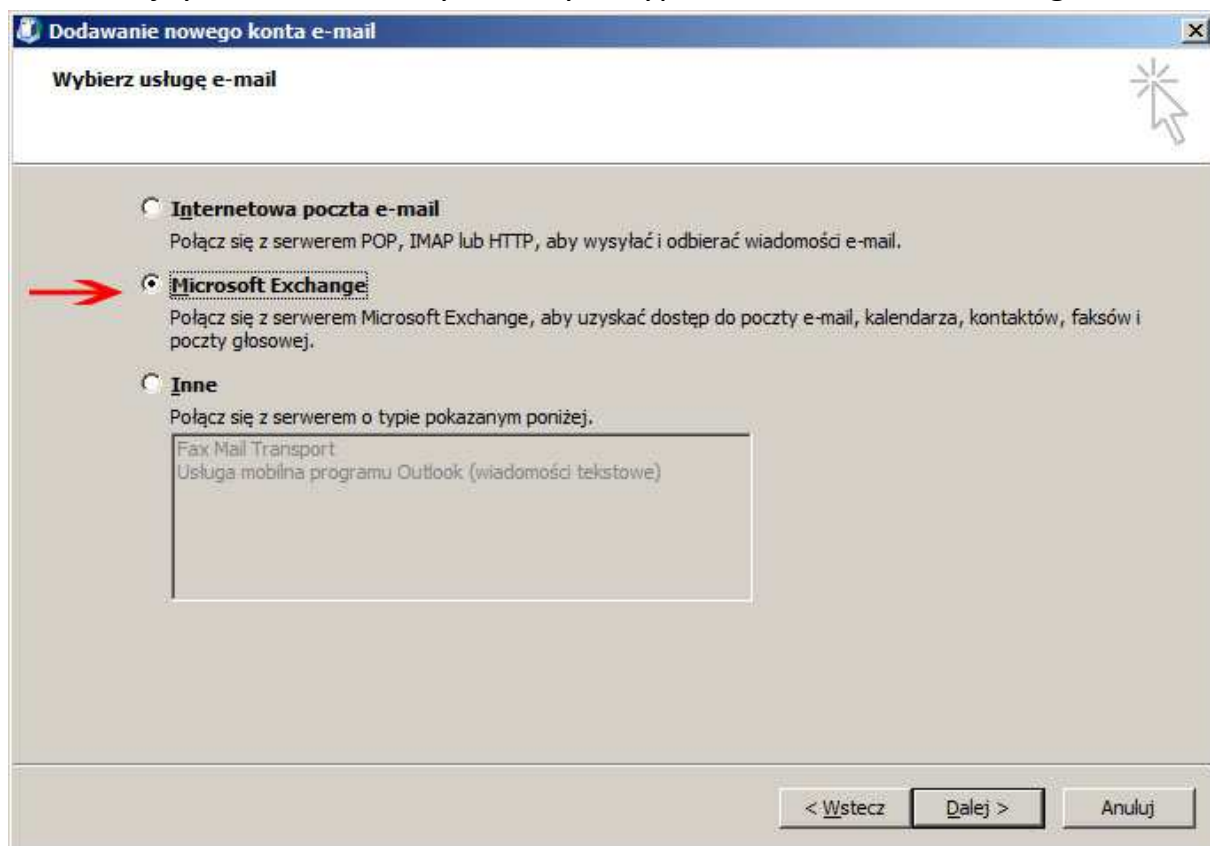
Adres e-mail:
Przykład: barbara@contoso.com

Hasło:
Wpisz ponownie hasło:
Wpisz hasło podane przez usługodawcę internetowego.

Ręcznie konfiguruj ustawienia serwera lub dodatkowe typy serwerów

< Wstecz Dalej > Anuluj

7. W kolejnym oknie wybieramy typ „Microsoft Exchange”



8. W kolejnym oknie wpisujemy nazwę serwera Exchange: ibibmail01.institut.ibib.waw.pl. Jeśli komputer jest podłączony do domeny oraz znajduje się wewnątrz sieci Instytutu, pole „Nazwa użytkownika” zostanie wypełnione automatycznie naszym imieniem i nazwiskiem. W takim wypadku naciskamy „Dalej” i przechodzimy do punktu 18 – konfiguracja jest skończona. Jeśli komputer nie jest podłączony do domeny (np. komputer domowy), wpisujemy swoją nazwę użytkownika (taką samą jak do komputera w Instytucie, poczty, VPNa), i klikamy „Więcej ustawień”.

Dodawanie nowego konta e-mail

Ustawienia programu Microsoft Exchange
Możesz wprowadzić wymagane informacje, aby połączyć się z serwerem Microsoft Exchange.

Wpisz nazwę swojego serwera Microsoft Exchange. Aby uzyskać informacje, skontaktuj się z administratorem systemu.

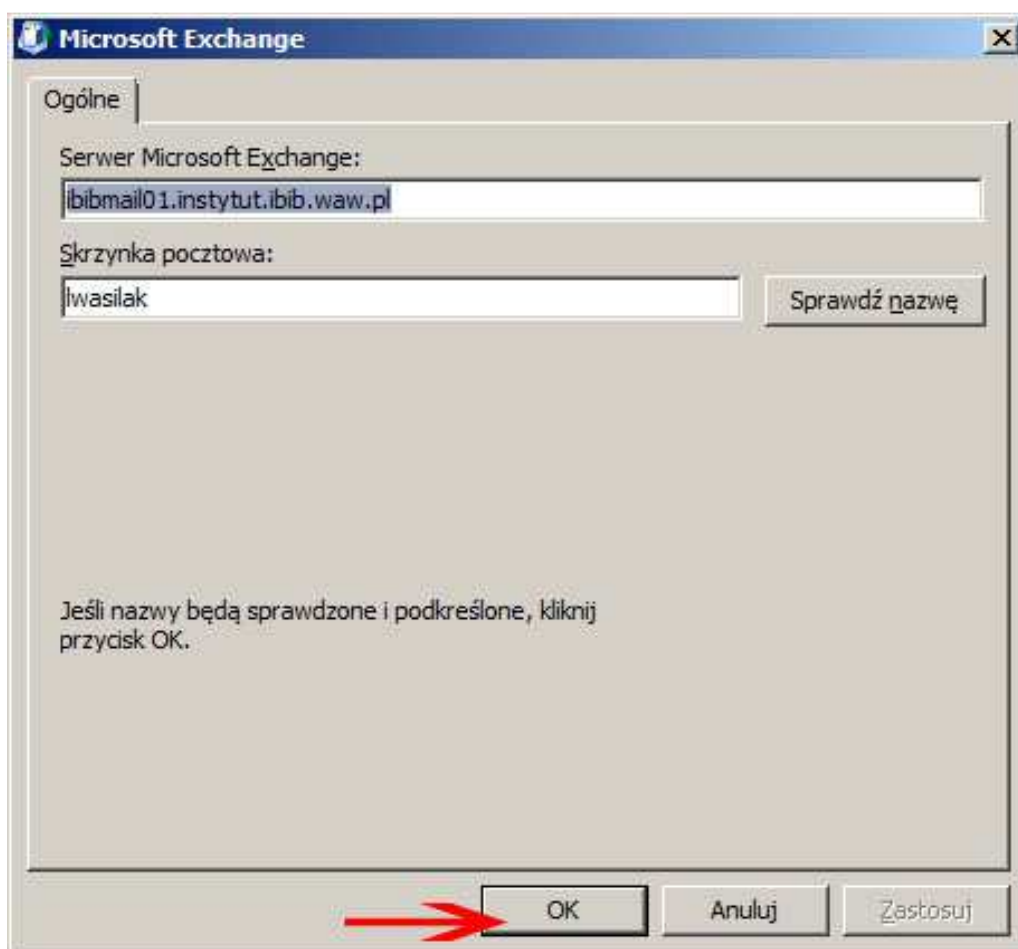
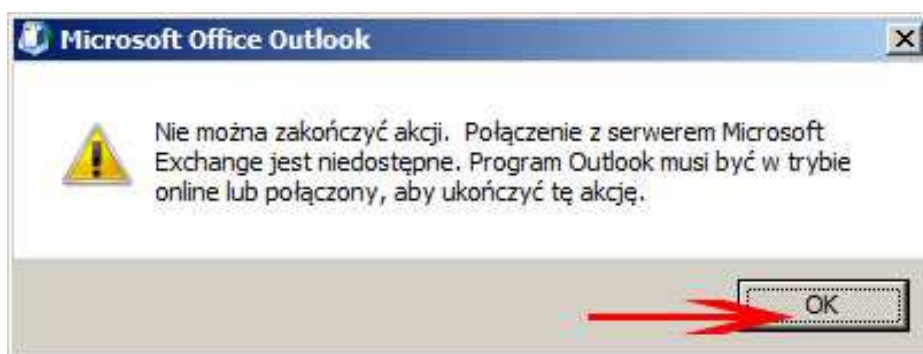
Serwer Microsoft Exchange:

Użyj trybu buforowanego programu Exchange

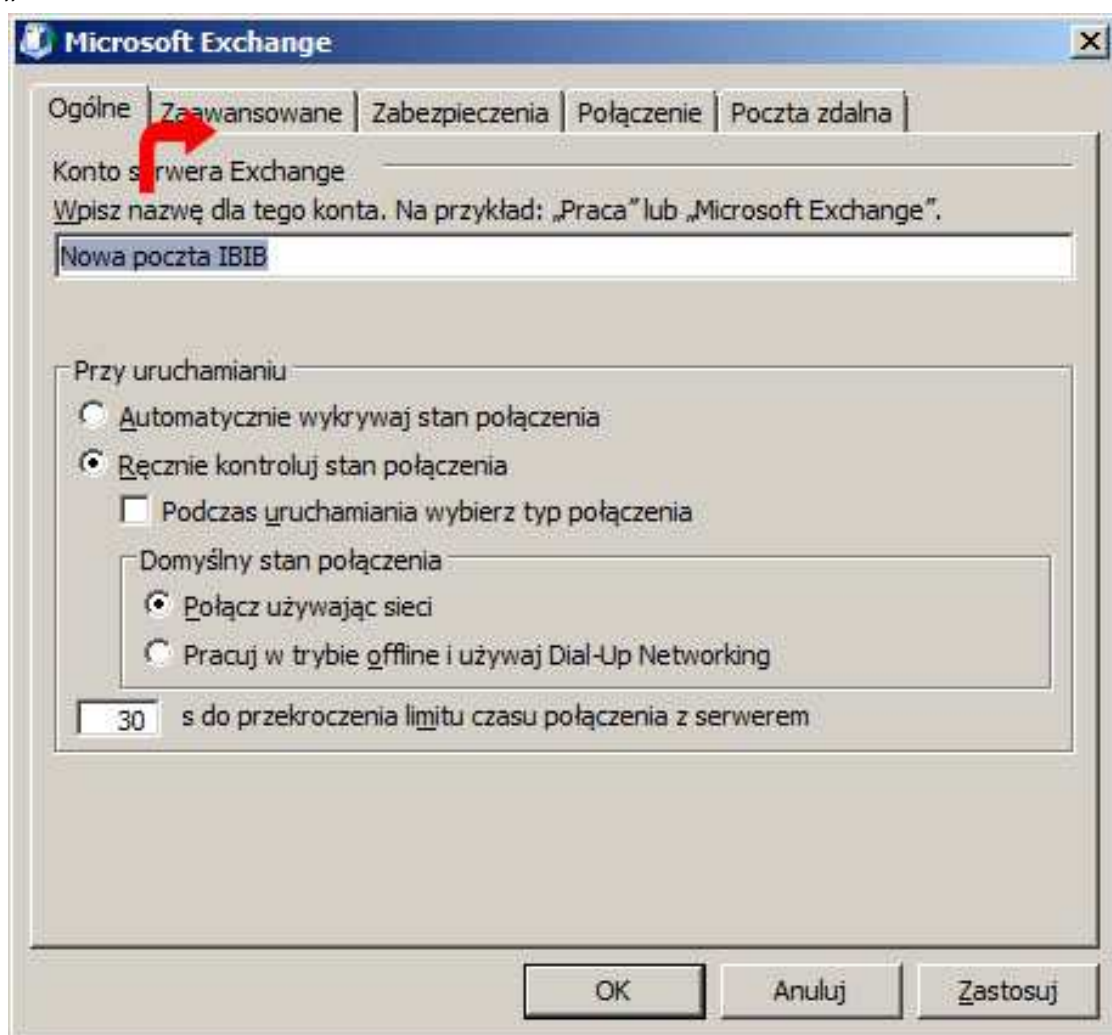
Wpisz nazwę swojej skrzynki pocztowej skonfigurowanej przez administratora. Nazwa skrzynki pocztowej odpowiada zazwyczaj nazwie użytkownika.

Nazwa użytkownika:

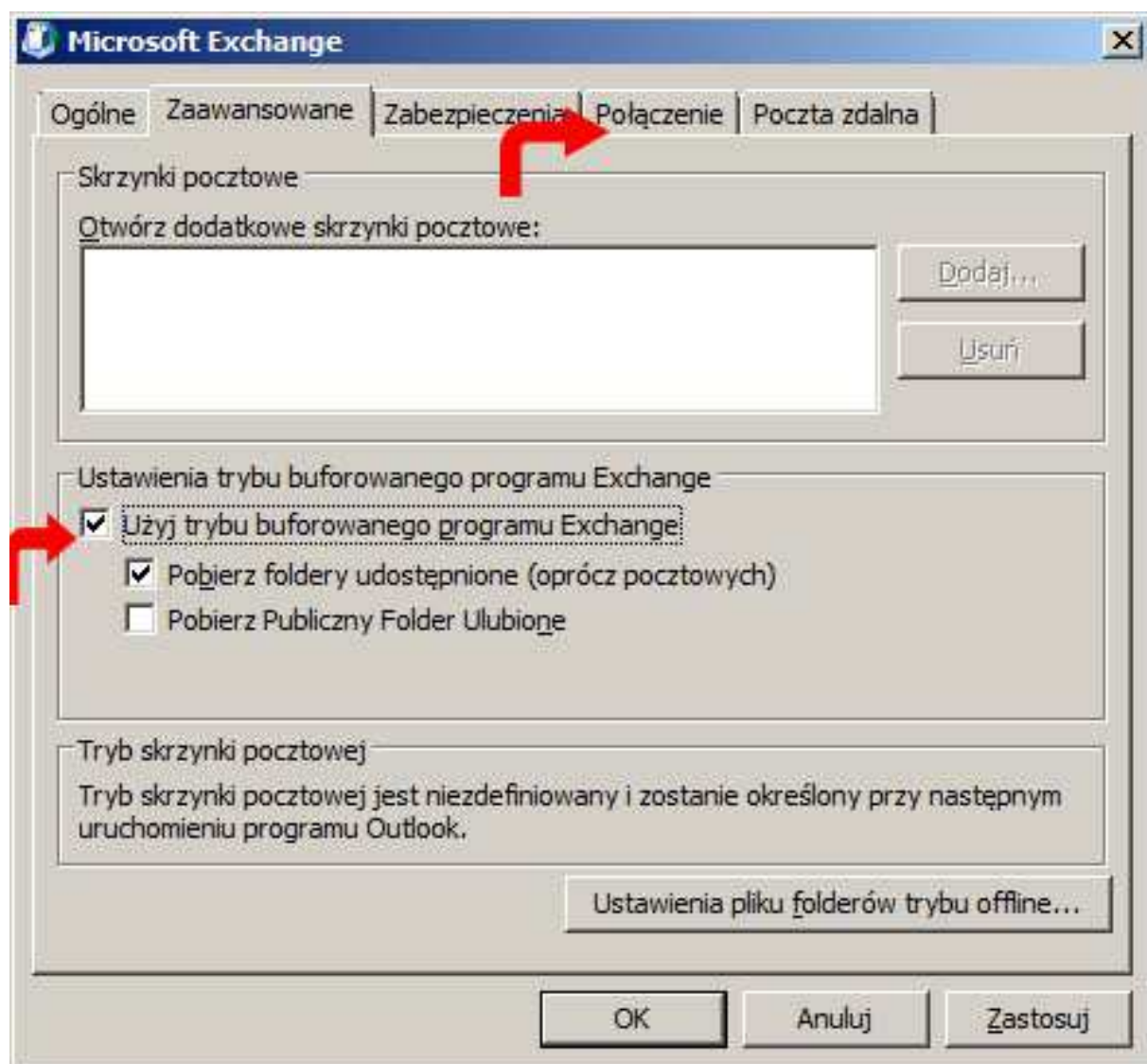
9. Następnie pojawią się dwa okna, które zamykamy klikając OK



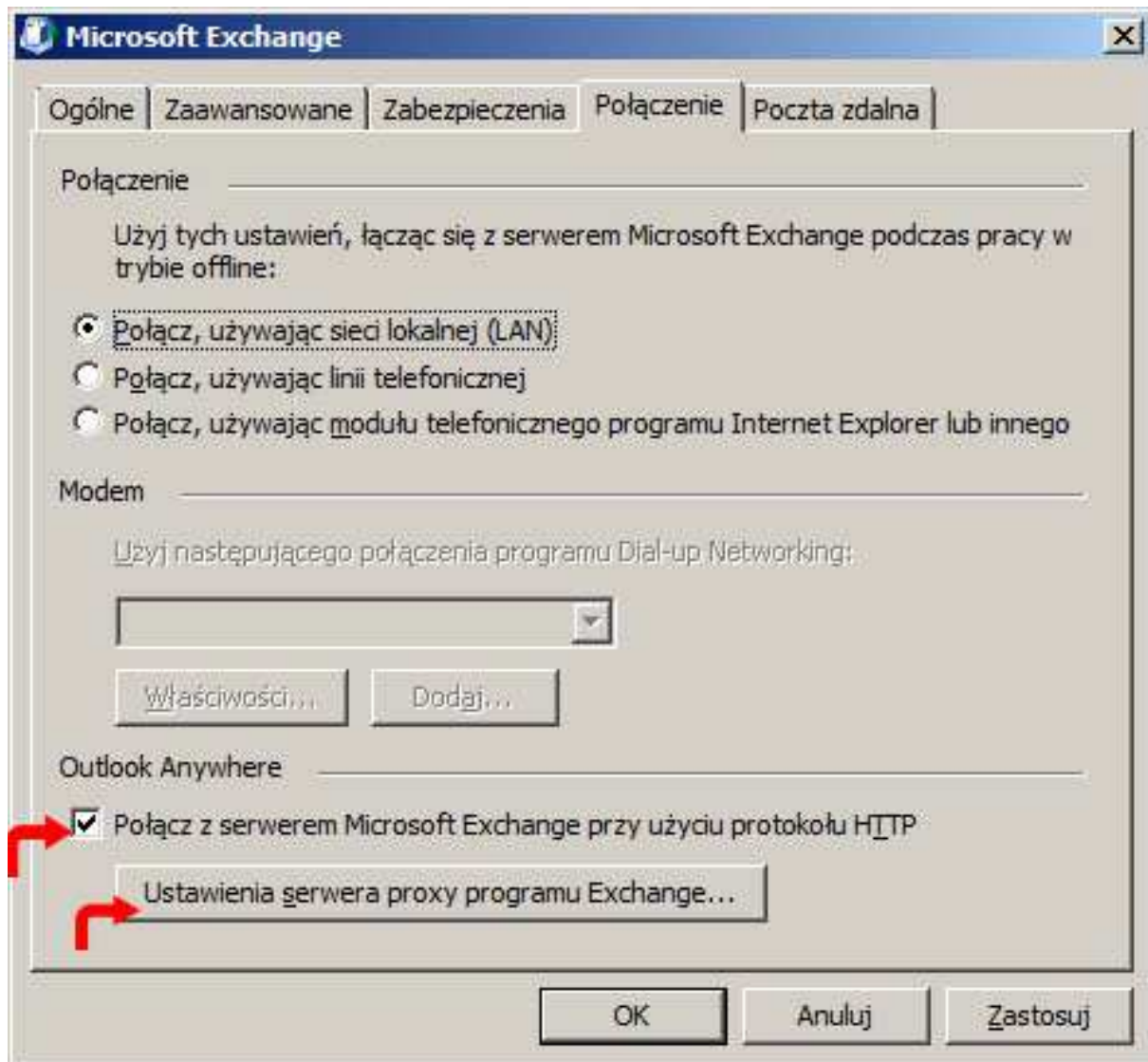
10. Wpisujemy nazwę dla tworzonego konta pocztowego (dowolną), na przykład „Nowa poczta IBIB” i przechodzimy na zakładkę „Zaawansowane”



11. Wybór opcji w poniższym oknie zależy od naszego łącza internetowego. Jeśli korzystamy ze stałego łącza w którym nie ma limitu pobieranych danych, pozostawiamy ustawienia domyślne, czyli włączony tryb buforowany. Jeśli korzystamy z łącza komórkowego, w którym jesteśmy rozliczani za ilość pobranych z Internetu danych, można odznaczyć (wyłączyć) opcję trybu buforowanego. W takim wypadku program Outlook nie będzie automatycznie pobierał całych wiadomości, lecz jedynie te, które otwieramy. To spowoduje że z serwera będzie pobierana mniejszą ilość danych. Należy jednak pamiętać, że w tym trybie stare wiadomości w programie Outlook nie będą dostępne w trybie offline (bez połączenia z Internetem). Po dokonaniu tego wyboru przechodzimy na zakładkę „Połączenie”.



12. W oknie Połączenie zaznaczamy opcję „Połącz z serwerem Exchange przy pomocy protokołu HTTP”, a następnie klikamy przycisk „Ustawienia serwera proxy programu Exchange”



13. W zaznaczone miejsce wpisujemy adres serwera proxy Microsoft Exchange „mail2.ibib.waw.pl”, resztę opcji pozostawiając tak jak są domyślnie. Zatwierdzamy przyciskiem OK.

Ustawienia serwera proxy programu Microsoft Exchange

Program Microsoft Office Outlook może komunikować się z serwerem Microsoft Exchange przez Internet, zagnieżdżając zdalne wywołania procedury (RPC) w pakietach HTTP. Wybierz protokół i metodę weryfikacji tożsamości, których chcesz użyć. Jeśli nie wiesz, jakie opcje wybrać, skontaktuj się z administratorem serwera Exchange.

Ustawienia połączenia

Użyj tego adresu URL do łączenia z serwerem proxy dla programu Exchange:

<https://>

Połącz, używając tylko zabezpieczeń SSL

Połącz tylko z serwerami proxy o tej nazwie głównej w certyfikacie:

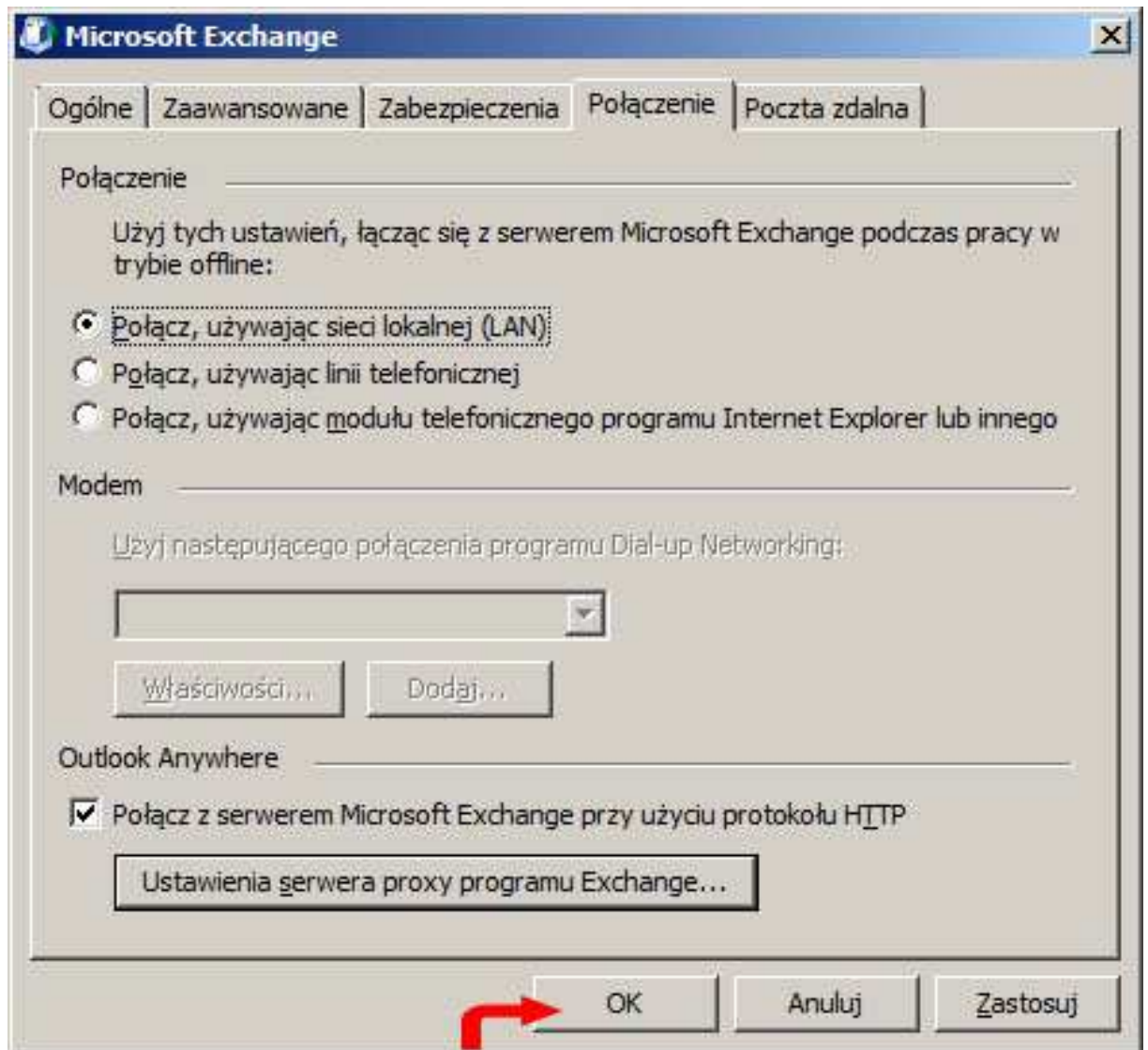
W szybkich sieciach połącz, używając najpierw protokołu HTTP, a następnie używając protokołu TCP/IP

W wolnych sieciach połącz, używając najpierw protokołu HTTP, a następnie używając protokołu TCP/IP

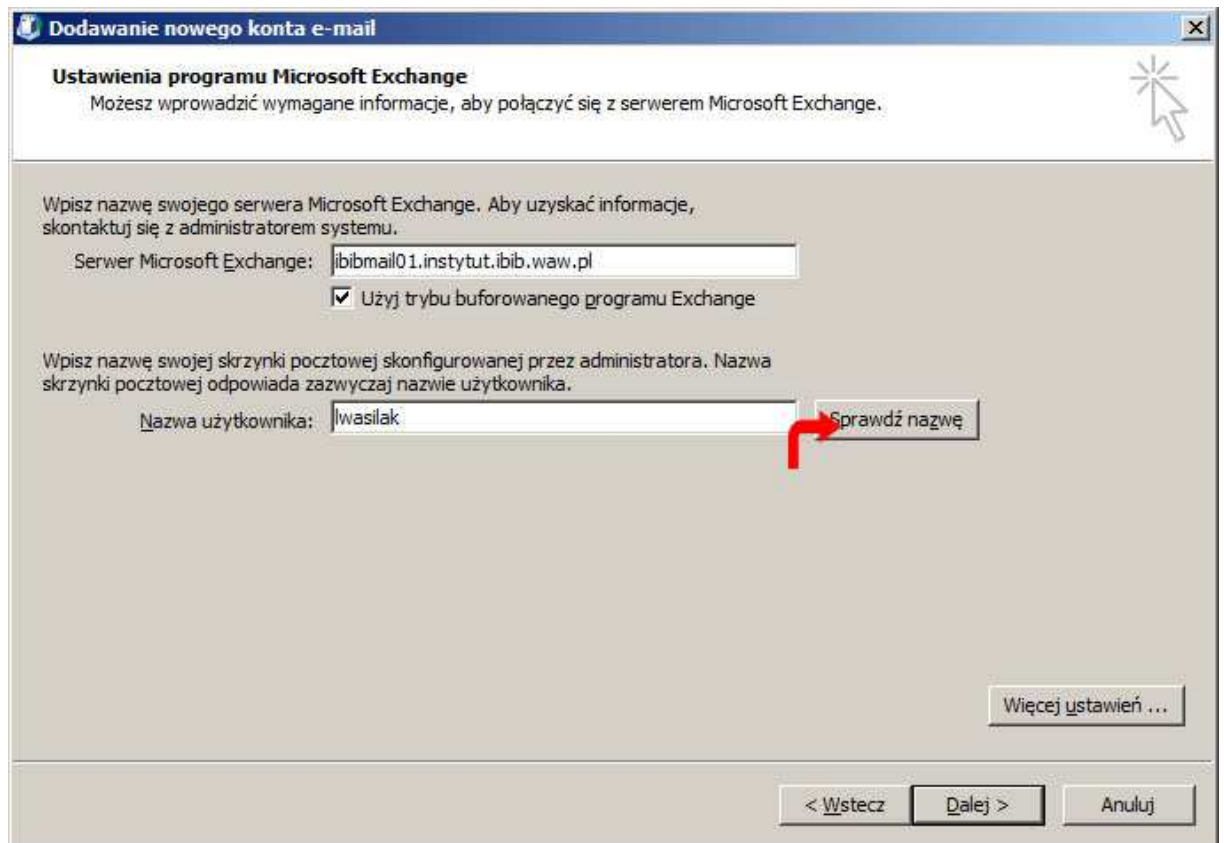
Ustawienia uwierzytelniania serwera proxy

Użyj tego uwierzytelniania do łączenia z serwerem proxy dla programu Exchange:

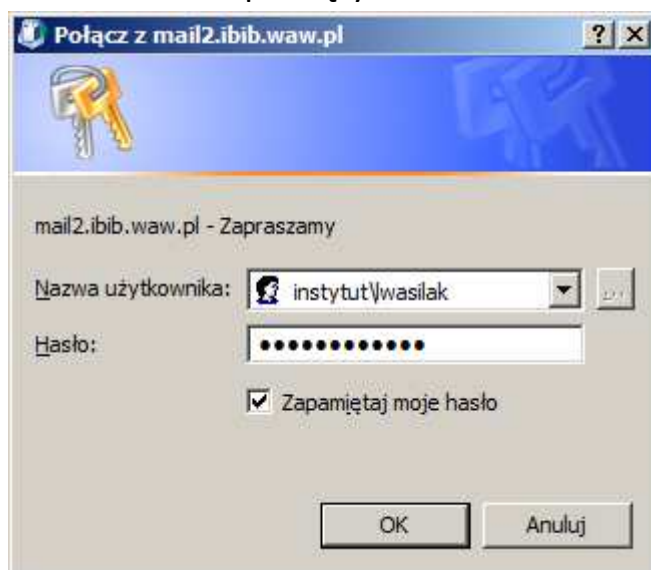
14. Zatwierdzamy całe okno ustawień Microsoft Exchange przyciskiem „OK.”



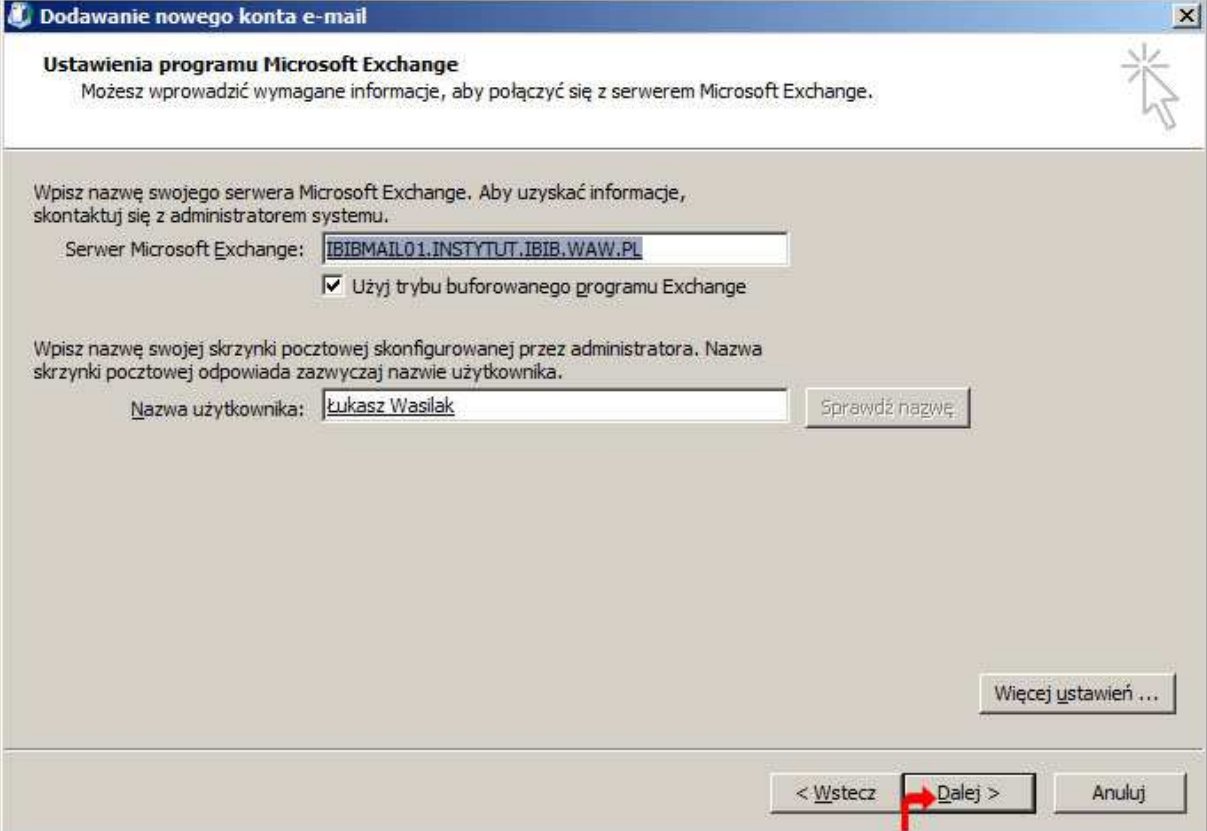
15. W oknie konfiguracji konta klikamy przycisk „Sprawdź nazwę”



16. Pojawi się okienko logowania, gdzie podajemy nazwę użytkownika i hasło oraz zaznaczamy „Zapamiętaj moje hasło”. Nazwę użytkownika podajemy w formacie „instytut\nazwa_użytkownika”. Zatwierdzamy OK. UWAGA: Zapamiętywanie hasła nie działa w Windows XP



17. Kolejny raz pojawi się okno konfiguracji konta, tym razem pole „Nazwa użytkownika” powinno zostać automatycznie wypełnione naszym imieniem i nazwiskiem, jak to widać poniżej. Zatwierdzamy przyciskiem „Dalej”



The screenshot shows a window titled "Dodawanie nowego konta e-mail" (Adding a new email account). The main heading is "Ustawienia programu Microsoft Exchange" (Microsoft Exchange program settings). Below the heading, there is a sub-heading "Ustawienia programu Microsoft Exchange" and a note: "Możesz wprowadzić wymagane informacje, aby połączyć się z serwerem Microsoft Exchange." (You can enter the required information to connect to the Microsoft Exchange server.)

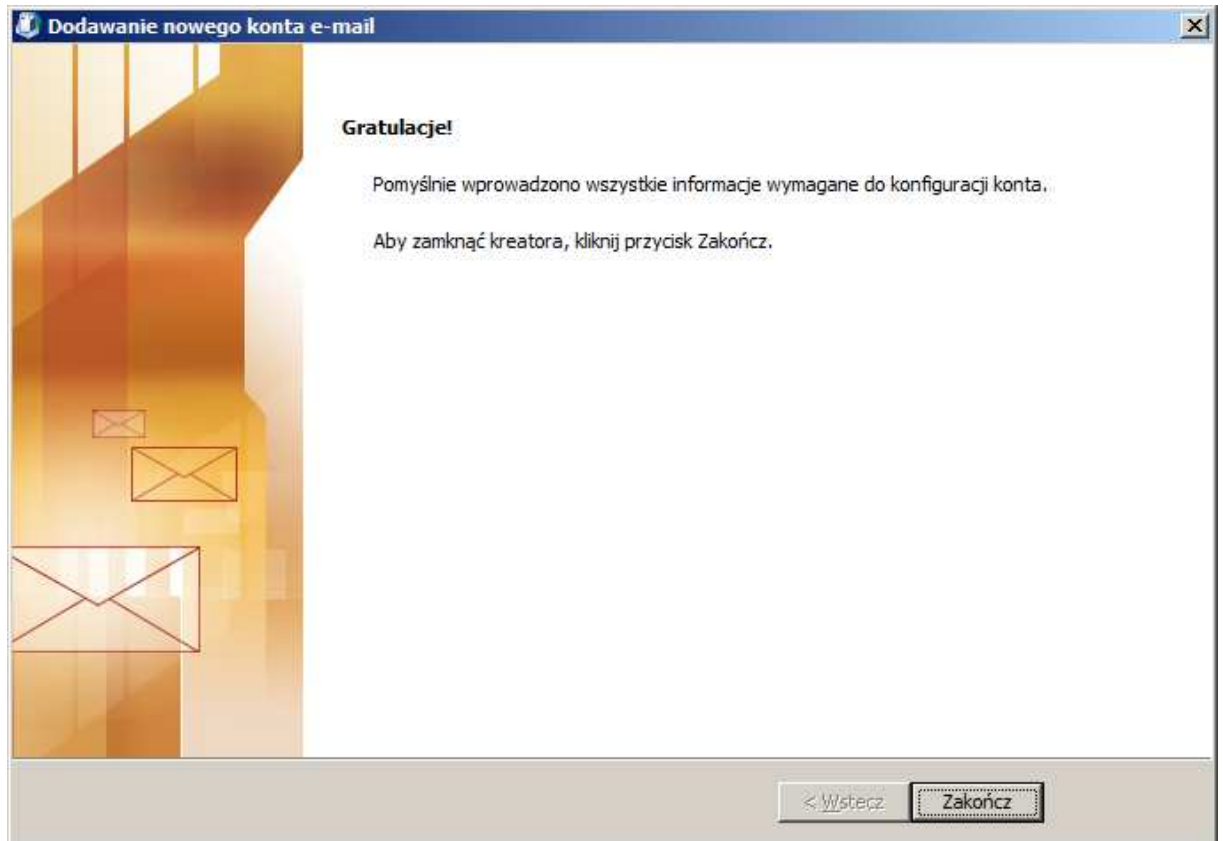
The first section contains the instruction: "Wpisz nazwę swojego serwera Microsoft Exchange. Aby uzyskać informacje, skontaktuj się z administratorem systemu." (Enter the name of your Microsoft Exchange server. For information, contact the system administrator.) Below this, there is a text box for "Serwer Microsoft Exchange:" containing the text "IBIBMAIL01.INSTYTUT.IBIB.WAW.PL". A checkbox labeled "Użyj trybu buforowanego programu Exchange" (Use the Exchange program's buffered mode) is checked.

The second section contains the instruction: "Wpisz nazwę swojej skrzynki pocztowej skonfigurowanej przez administratora. Nazwa skrzynki pocztowej odpowiada zazwyczaj nazwie użytkownika." (Enter the name of your mailbox configured by the administrator. The mailbox name usually corresponds to the user's name.) Below this, there is a text box for "Nazwa użytkownika:" containing the text "Łukasz Wasilak". To the right of this text box is a button labeled "Sprawdź nazwę" (Check name).

At the bottom right of the window, there is a button labeled "Więcej ustawień ..." (More settings ...).

At the very bottom of the window, there are three buttons: "< Wstecz" (Back), "Dalej >" (Next), and "Anuluj" (Cancel). A red arrow points to the "Dalej >" button.

18. Pojawia się okienko podsumowania, w którym wybieramy „Zakończ”



19. Uruchamiamy program Outlook – jest gotowy do pracy. Jeśli w pkt. 9 zaznaczyliśmy używanie trybu buforowanego, przez jakiś czas Outlook będzie pobierał pocztę z serwera tworząc jej kopie na naszym komputerze. Ten proces działa w tle i nie zakłóca bieżącej pracy.